



CHEFSACHE

## Vor dem Start: Die Assistenzzeit sinnvoll nutzen

Nach dem Studium in die Assistenzzeit - und was kommt danach? Ganz entscheidend auf den ersten Metern in die Existenzgründung sind die Schritte, bevor es richtig losgeht.

Empfehlen

Solltest Du mit dem Gedanken spielen, Dich nach Deiner Assistenzzeit selbstständig zu machen, ist es sinnvoll, die Zeit bis dahin für Weiterbildung, Spezialisierung und Co. effektiv zu nutzen. In der Assistenzzeit ist hierfür noch ausreichend Gelegenheit, während in der Existenzgründungsphase der Fokus in der Regel auf ganz anderen Dingen liegt.

### Noch ohne Praxis ist Raum, um Erfahrungen zu sammeln

Als AssistentIn genießt Du einen großen Vorteil: Du besitzt noch keine eigene Praxis! Praxis-Fixkosten, die auch während Deiner Abwesenheit weiterlaufen, kümmern Dich nicht wirklich, Zeitfresser wie Verwaltung und Personalorganisation stehen nicht auf Deiner Tagesordnung und die Beseitigung des alltäglichen Praxis-Chaos ist auch eher die Aufgabe Deines Chefs. Bevor Du Dich also in die Verantwortung einer eigenen Praxis oder auch in eine Partnerschaft in einer Mehrbehandlerpraxis stürzt, solltest Du die Zeit nutzen, um über den Tellerrand hinauszuschauen.

Hospitiere in renommierten Praxen, um von den Besten zu lernen, um Dich inspirieren zu lassen und um nicht nur Wissen in der Praxis des eigenen Arbeitgebers zu erwerben. Dabei geht es jedoch nicht nur darum, dass Du Dir fachliches Know-how aneignest, sondern auch betriebswirtschaftliches Wissen über Praxis- und Personalführung sammelst. Gerade weil betriebswirtschaftliche Grundkenntnisse nicht Bestandteil des zahnmedizinischen Studiums sind, Du diese als Existenzstarter aber zwingend brauchst, musst Du sie Dir anderswo verschaffen – und zwar rechtzeitig.

### Im Voraus an die Patientengewinnung und an die Praxiskonzeption denken

Personalmanagement, Unternehmensführung, Finanzen und Marketing werden später ebenso Teil Deines Berufslebens sein wie Endodontologie, Zahnersatz oder Parodontologie. Erfahrungen, wie erfolgreiche Praxisunternehmer Ihre Praxis führen, helfen Dir, komplexe Zusammenhänge zu verstehen und rechtzeitig ein eigenes Konzept zu entwickeln. Hierfür suchst Du am besten Praxen aus, die genau das darstellen, was Du später auch einmal erreichen willst. Sieh Dir die Strukturen einer solchen Praxis genau an, finde heraus was für das Thema Neupatientengewinnung getan wird oder wie und wo man Personal gewinnt und so motiviert,

### Blogger



**Nadja Alin Jung**

Diplom-Betriebswirtin, BdZA-Beirat

Nadja Alin Jung ist Gründerin und Geschäftsführerin des Unternehmens m2c | medical concepts & consulting und hat sich auf individuell zugeschnittene Beratungskonzepte für Zahnärzte spezialisiert.

### Rubriken

- AUS DEM AUSLAND
- STUDENTISCHES
- PRO & CONTRA
- STATEMENT
- CHEFSACHE

### letzte Einträge

- CHEFSACHE 22.03.2013  
**Google und die Praxishomepage auf Du & Du**
- STUDENTISCHES 22.03.2013  
**Endlich darf ich schöne Zähne machen**
- STUDENTISCHES 15.03.2013  
**Gedankenspiele**
- STUDENTISCHES 12.03.2013  
**Zurück zur Präzisionsarbeit**

### meistgeklickt

- HEFTE 16.03.2013  
**Kalzifizierender epithelialer odontogener Tumor des Oberkiefers**

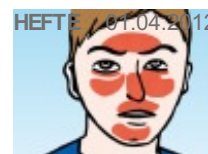
dass es auch bleibt.

Sinnvoll ist, sich bereits vor der Praxisgründung über die kurz- und langfristigen Ziele, die man einmal erreichen möchte, Gedanken zu machen. Auch wenn es Dir während der Assistenzzeit noch zu früh erscheint über eine spätere Praxis-Konzeption und -Positionierung etc. nachzudenken, ist es ratsam, sich damit auseinanderzusetzen. Denn meist brauchst Du dieses Wissen schon bei den ersten Schritten in die Existenzgründung, wie beispielsweise bei der Wahl Deines Praxisstandorts, der Größe Deiner Räumlichkeiten oder auch Deiner Zielgruppen-Ausrichtung. Wichtiger noch: Bei der Beantwortung der Frage, ob Du eine eigene Praxis haben oder lieber Teil einer Mehrbehandlerpraxis sein willst. Vielleicht kommst Du auch zum Entschluss, dass die Selbstständigkeit gar nicht das richtige Arbeitsmodell für Dich ist und Du besser in einem Angestelltenverhältnis aufgehoben bist.

**Jetzt kannst Du Dich entscheiden**

Es lohnt sich also, die Initiative schon rechtzeitig zu ergreifen, um nach der Assistenzzeit die richtigen Entscheidungen treffen zu können.

[mehr](#)



**Rosazea – die Gesichtsrose**

[mehr](#)



**Atherom der Wange**

[mehr](#)

ANZEIGE

ANZEIGE



**Lesercommentare (0)**

*Sie müssen angemeldet sein, um kommentieren zu können*

[anmelden](#) | [registrieren](#)

[UMFRAGEN](#) | [JAHRES-CD](#) | [NETIQUETTE](#) | [FÜR VERANSTALTER](#)



Suchbegriff oder zm-Code eingeben